

## АГААРЫН ЧАНАРЫН ТӨЛӨВ БАЙДАЛ

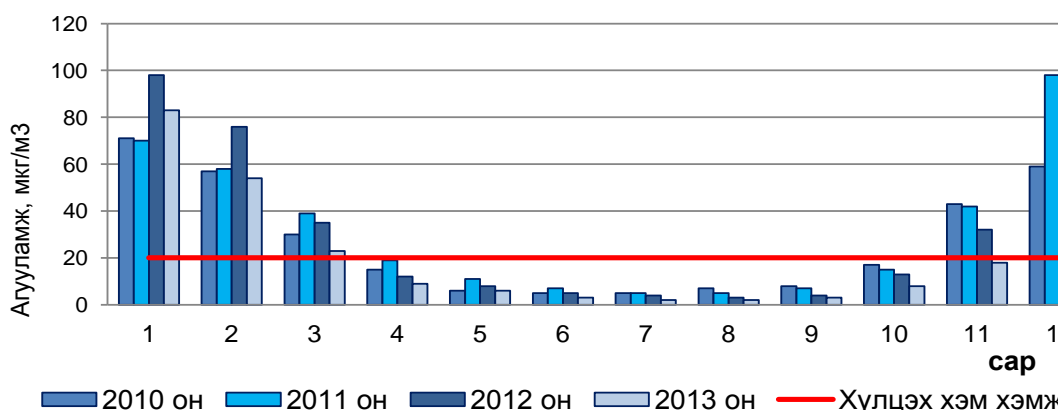
Монгол улсын хэмжээнд агаарын чанарыг 36 цэгт, үүнээс Улаанбаатар хотод агаарын чанарын хяналтын суурин 12 (УБ 1-11, Багануур харуул) цэгт, аймгийн төвүүдэд тус бүр 1 цэгт, томоохон суурин газар болох Эрдэнэт хотод 2 цэгт агаар дахь түгээмэл тархалттай бохирдуулах бодис /2-6 төрөл/-оор тодорхойлж байна.

### УЛААНБААТАР ХОТЫН АГААРЫН ЧАНАР

2013 онд хийсэн агаар бохирдуулах бодисын жилийн дундаж агууламжийг АЧС дахь ХХХ-тэй харьцуулахад хүхэрлэг хийн агууламж  $22 \text{ мкг/м}^3$ -д буюу 2.2 дахин, том ширхэглэгт тоосонцрын агууламж  $195 \text{ мкг/м}^3$ -д буюу 3.9 дахин, нарийн ширхэглэгт тоосонцрын агууламж  $84 \text{ мкг/м}^3$  буюу 3.4 дахин, азотын давхар ислийн агууламж  $59 \text{ мкг/м}^3$  буюу 2.0 дахин тус тус их байсан байна. Доорх зургуудад агаар бохирдуулах бодисын явцыг 2010-2013 оноор харьцуулж харууллаа.

#### Хүхэрлэг хий

Хүхэрлэг хийн сарын дундаж агууламжийг АЧС дахь ХХХ-тэй харьцуулахад жил бүрийн 4-10 дугаар сард бага, галлагаатай үед /1-3, 11, 12 дугаар сар/ их байна.



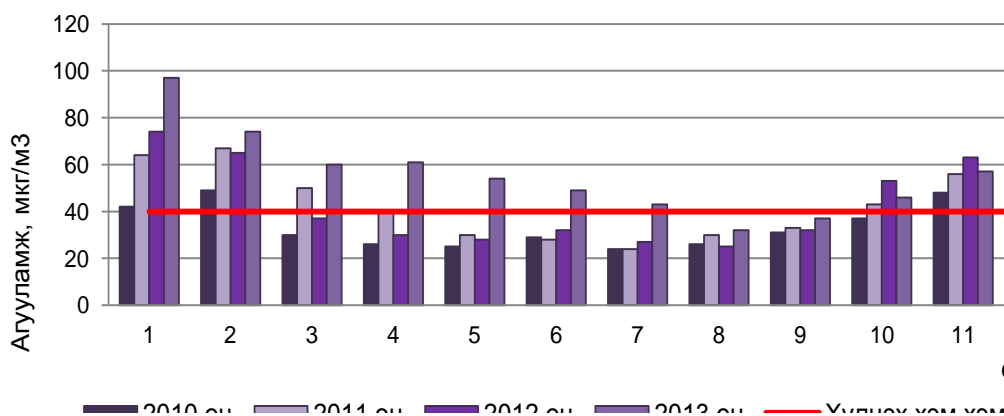
1 дүгээр зураг. Улаанбаатар хотын агаар дахь хүхэрлэг хийн сарын дундаж агууламж, 2010-2013 он

Хүхэрлэг хийн хоногийн дунджийн хамгийн их агууламжийг АЧС-дахь ХХХ-тэй харьцуулахад 2013 оны 1 дүгээр сард 100 айл орчимд  $241 \text{ мкг/м}^3$  хүрч 12.1 дахин их, харин өмнөх оны мөн үеийн хоногийн дунджийн хамгийн их агууламжтай харьцуулахад 1.4 дахин бага байна.

Нийт 2636 удаа хэмжилт хийснээс 821 удаа буюу нийт хэмжилтийн 31%-д АЧС дахь ХХХ-ээс давсан тохиолдол ажиглагджээ.

#### Азотын давхар исэл

Азотын давхар ислийн сарын дундаж агууламжийг АЧС дахь ХХХ-тэй харьцуулахад эдгээр жилүүдийн 8-9 дүгээр сард бага, бусад сард их байна.



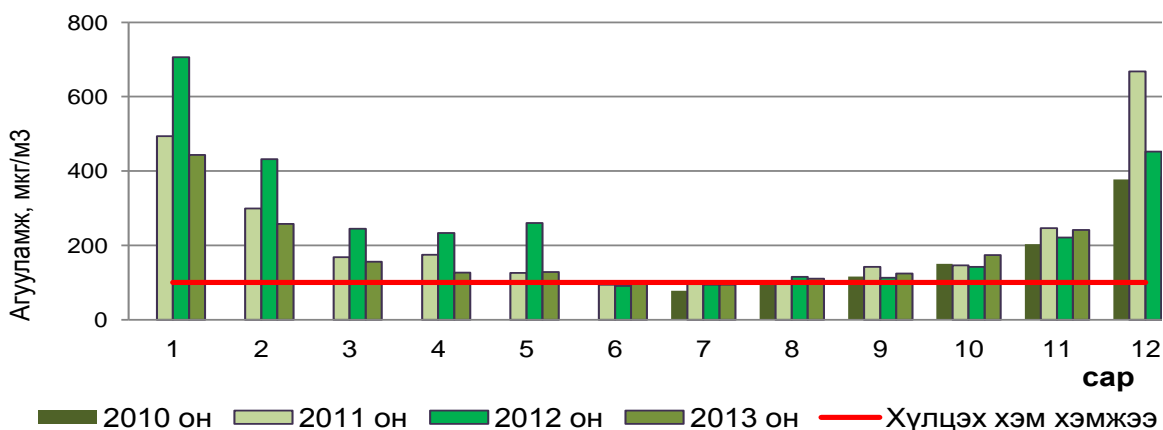
2 дугаар зураг. Улаанбаатар хотын агаар дахь азотын давхар ислийн сарын дундаж агууламж, 2010-2013 он

Харин хоногийн дунджийн хамгийн их агууламжийг АЧС дахь ХХХ-тэй харьцуулахад 2013 оны 1 дүгээр сард Баруун 4 зам орчим 309 мкг/м<sup>3</sup>-д хүрч 7.7 дахин, өмнөх оны мөн үеийн хоногийн дунджийн хамгийн их агууламжтай харьцуулахад 1.2 дахин тус тус их байна.

2013 онд азотын давхар ислийн агууламж АЧС дахь ХХХ-ээс давсан тохиолдлын тоо нийт хэмжилтийн 49%-д нь ажиглагдсан ба үүнээс Баруун 4 зам, 13 дугаар хороололд орчимд цэгт бүх саруудад нийт хэмжилтийн 96-100 хувьд нь давсан бохирдолтой байсан.

Том ширхэглэгт тоосонцор (PM10)

Том ширхэглэгт тоосонцрын сарын дундаж агууламжийг АЧС дахь ХХХ-тэй харьцуулахад жил бүрийн 6-8 дугаар сард стандартын түвшинд, бусад сард түүнээс их байна.

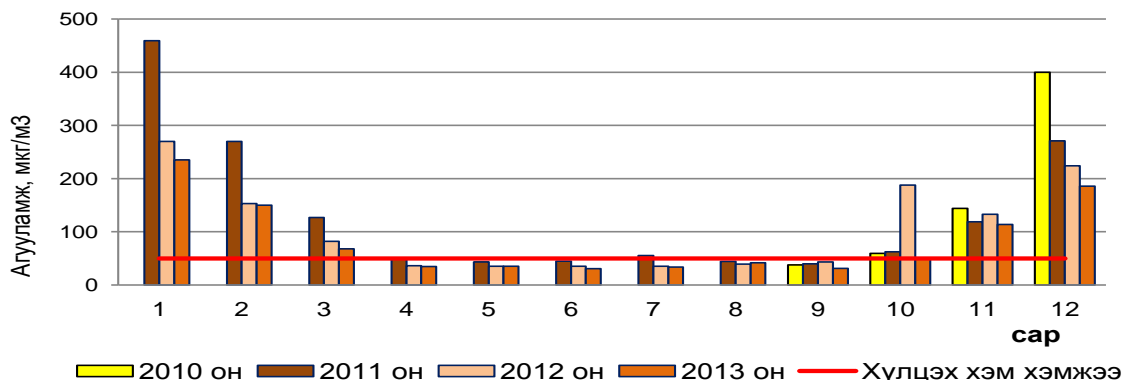


3 дугаар зураг. Улаанбаатар хотын агаар дахь том ширхэглэгт тоосонцрын сарын дундаж агууламж, 2010-2013 он

Том ширхэглэгт тоосонцор (PM10)-ын хоногийн дунджийн хамгийн их агууламжийг АЧС дахь ХХХ-тэй харьцуулахад 100 айл орчим 1 дүгээр сард 3000 мкг/м<sup>3</sup> хүрч 30 дахин их байсан байна. Нийт 1558 удаа хэмжилт хийснээс 1062 удаа буюу нийт хэмжилтийн 68%-д АЧС дахь ХХХ-ээс давсан тохиолдол ажиглагджээ.

### Нарийн ширхэглэгт тоосонцор (PM2.5)

Нарийн ширхэглэгт тоосонцрын сарын дундаж агууламжийг АЧС дахь ХХХ-тэй харьцуулахад жил бүрийн 4-9 дүгээр сард стандартын түвшинд, бусад сард түүнээс их байна.



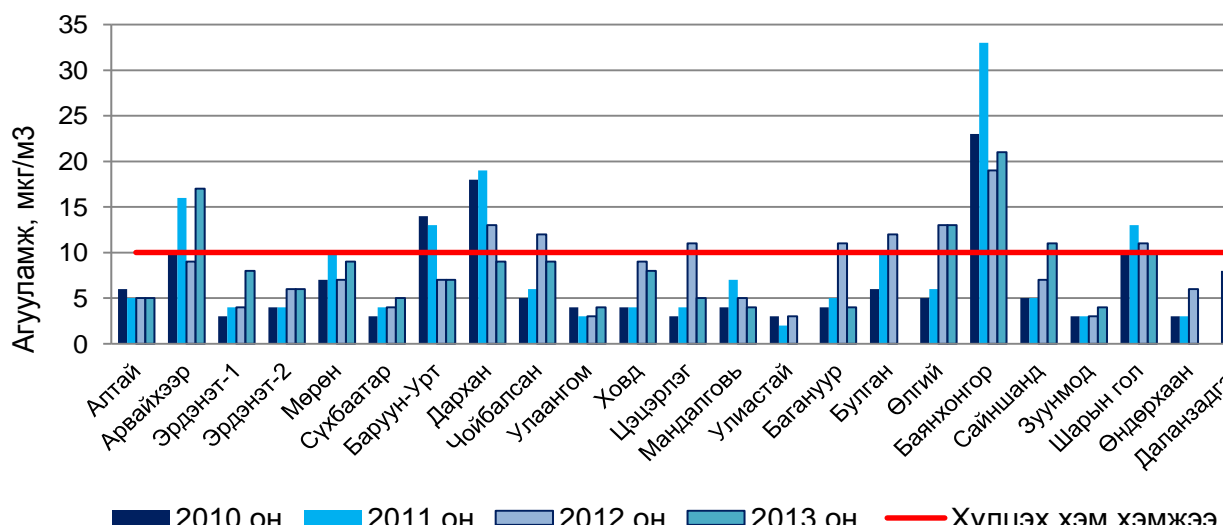
4 дүгээр зураг. Улаанбаатар хотын агаар дахь нарийн ширхэглэгт тоосонцрын сарын дундаж агууламж, 2010-2013 он

Нарийн ширхэглэгт тоосонцор (PM2.5)-ын хоногийн дунджийн хамгийн их агууламжийг АЧС дахь ХХХ-тэй харьцуулахад 2013 оны 12 дугаар сард Баруун 4 зам орчим  $707 \text{ мкг/м}^3$  хүрч 14 дахин их байсан байна. Нийт 594 удаа хэмжилт хийснээс 238 удаа буюу нийт хэмжилтийн 40%-д АЧС дахь ХХХ-ээс давсан тохиолдол ажиглагджээ.

### ОРОН НУТГИЙН АГААРЫН ЧАНАР

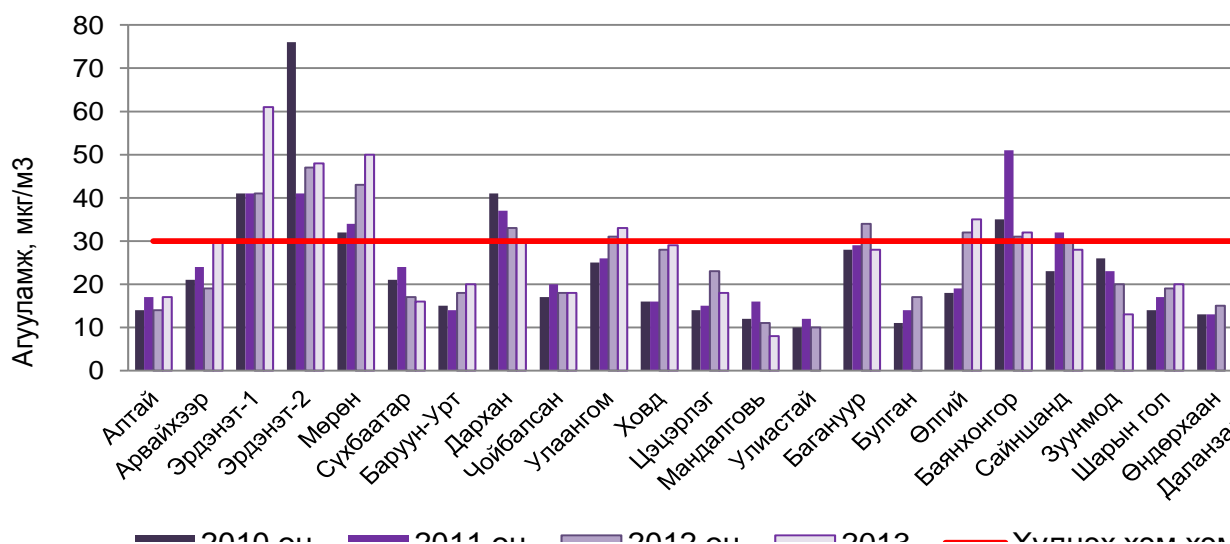
Орон нутагт аймгийн төвүүдэд агаарын чанарыг зөвхөн 1 цэгт хүхэрлэг хий, азотын давхар ислийг 20 минутын дунджаар хөтөлбөрийн дагуу хоногт 2-3 удаа сорьц авч шинжилсэн бол багаж тоног төхөөрөмжийн хүрэлцээ болон ашиглалтаас хамаарч зөвхөн 5 аймагт том ширхэглэгт тоосонцрыг 20 минутын дундаж болон 24 цагийн дундажаар хэмжсэн байна. Ийнхүү орон нутгийн ихэнх аймгийн төвд агаар дахь бохирдуулах бодисыг зөвхөн хоёр үзүүлэлтээр /хүхэрлэг хий, азотын давхар исэл/ гар аргаар хэмжин тодорхойлж байгаа нь агаарын чанарыг бүрэн үнэлэхэд хангалтгүй байна.

Орон нутагт хийж буй хяналт шинжилгээний дүнгээр агаарын чанарын төлөв байдлыг доорх зургуудад үзүүллээ.



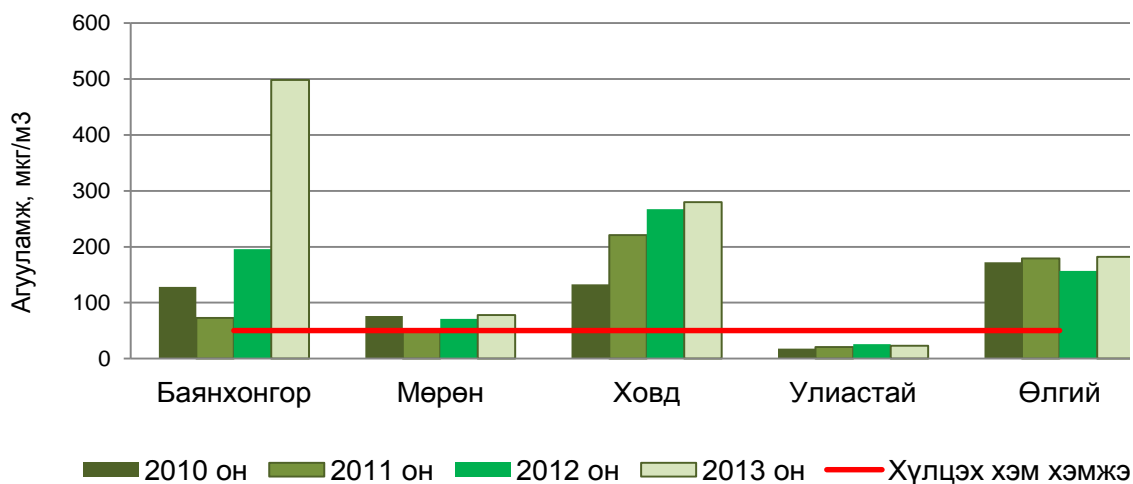
5 дугаар зураг. Орон нутгийн харуулуудын агаар дахь хүхэрлэг хийн жилийн дундаж агууламж, 2010-2013 он

Агаарын чанарын хяналт шинжилгээний 2013 оны дүнгээс үзэхэд хүхэрлэг хийн жилийн дундаж агууламж 4-21 мкг/м<sup>3</sup>-ийн хязгаарт хэлбэлзэж, жилийн дундаж агууламжийг АЧС дахь ХХХ-тэй харьцуулахад Баянхонгорт 2.1, Арвайхээрт 1.7, Өлгийд 1.3, Сайншандад 1.1 дахин их байсан байна.



6 дугаар зураг. Орон нутгийн агаар дахь азотын давхар ислийн жилийн дундаж агууламж, 2010-2013 он

2013 онд орон нутгийн агаар дахь азотын давхар ислийн жилийн дундаж агууламж 8-61 мкг/м<sup>3</sup>-ийн хооронд хэлбэлзэж, АЧС дахь ХХХ-тэй харьцуулахад Эрдэнэт, Мөрөн, Улаангом, Баянхонгор, Өлгийд 1.1-2.0 дахин их байсан байна.



7 дугаар зураг. Орон нутгийн зарим харуулуудын агаар дахь тоосонцрын жилийн дундаж агууламж, 2010-2013 он

2013 онд том ширхэглэгт тоосонцор (PM10)-ын жилийн дундаж агууламж 23-498 мкг/м<sup>3</sup>-ийн хооронд хэлбэлзэж, АЧС дахь ХХХ-тэй харьцуулахад Баянхонгорт 9.9, Мөрөнд 1.6, Ховдод 5.6, Өлгийд 3.6 дахин тус тус их байсан ба Улиастайд стандартын хэмжээнд байсан байна.

## ЦАГ УУР, ОРЧНЫ ШИНЖИЛГЭЭНИЙ ГАЗАР